



FILARMONICA PUCCINI—150 ANNI DI STORIA

La Filarmónica Giacomo Puccini di Molino del Piano ha compiuto 150 anni. Per celebrare questo importante compleanno, nella frazione del Comune di Pontassieve, si è svolta una grande festa che ha visto molte bande musicali del territorio fiorentino rendere omaggio alla Filarmónica Puccini esibendosi lungo le piazze e le vie del paese. Durante la giornata si sono succeduti i concerti dei giovani allievi della "SaràBanda" il Coro della Filarmónica Giacomo Puccini insieme al Coro 900 di Fiesole. Poi nell'ordine la Junior Band Filarmónica "P. Mascagni" di Iolo, la Filarmónica "G. Verdi" di Barberino del Mugello,

la Filarmónica "G. Verdi" di Rignano sull'Arno e la Filarmónica "G. Verdi" di San Godenzo con il gran finale che ha visto il concerto della Filarmónica Puccini, attualmente diretta dal Maestro Riccardo Rizzello, che conta circa 25 elementi. La filarmónica Puccini ha antiche origini, fu costituita a Molino del Piano con l'originario scopo ricreativo culturale ed assistenziale, e che ancor oggi rappresenta oltre che una storica banda di paese anche un'associazione che persegue i fini di aggregazione. La fondazione della società filarmónica "G. Puccini" venne favorita da un contesto sociale in cui era forte la spinta al ritrovo e questo elemento

contribuì a formare un'associazione diversa da quelle che già esistevano. Dalla sua fondazione, infatti, l'associazione prevede anche momenti di assistenza rivolti soprattutto alla comunità che si concretizzano anche con la festa sociale molto attiva negli ultimi anni. La musica da 150 anni rimane, comunque, la principale attività dell'associazione. **Nell'anno in cui l'Italia compie 150 anni**, l'Amministrazione ha voluto ricordare questo duplice anniversario con una targa celebrativa che è stata "svelata" sulla facciata della sede di Molino del Piano, alla presenza del consiglio dell'Associazione, delle autorità locali e di tanti cittadini.

Segui le trasmissioni dell'Amministrazione comunale:

- "Luogo in Comune" su **SESTA RETE TV** ogni giovedì alle ore 21.30 ed in replica sabato 19.45, domenica 14.30 e martedì alle 22.30
- "Pontassieve Zoom" su **TELE IRIDE** ogni mercoledì alle ore 18.30 ed in replica lo stesso giorno alle 20.00 e la domenica alle 19.00

COMUNEDI PONTASSIEVE - PERIODICO D'INFORMAZIONE

Iscrizione Tribunale n. 56/05 del 13.10.2007
Editore: Comune di Pontassieve
Direttore Responsabile: Riccardo Ciolli
Redazione e grafica: Ufficio Comunicazione e Stampa
Stampa: Tipografia Comunale
Distribuzione: Globio
Tiratura: 8500 copie
Comune di Pontassieve - Via Tanzini, 30 - Tel. 055/83.60.1
info@comune.pontassieve.fi.it
www.comune.pontassieve.fi.it



EDITORIALE

Finalmente è stato inaugurato il **Punto di Primo Soccorso**. Con la sua apertura il sistema sanitario della Valdiseve sarà più efficiente e in grado di dare maggiori risposte alle esigenze della comunità. Dopo un lungo e impegnativo lavoro portato avanti fra i Comuni della Valdiseve, la Società della Salute Sud Est e l'Azienda Sanitaria di Firenze, il nostro territorio si è, infatti, dotato di una **struttura sanitaria alla quale tutti possono rivolgersi in maniera completamente gratuita 24 ore su 24**. Un risultato importante, raggiunto anche grazie all'impegno delle **organizzazioni sindacali e delle associazioni** che hanno svolto un ruolo fondamentale nel percorso di apertura di questo servizio che garantisce immediata assistenza sanitaria. All'interno di questo numero inoltre potrete scoprire il programma delle iniziative estive a Pontassieve. Nonostante i tagli del Governo, che ci hanno fatto annullare le attività realizzate direttamente dall'Amministrazione Comunale, **anche quest'estate sarà festa al parco Fluviale Fabrizio De Andrè**. Questo grazie ad un gruppo di giovani che ha raccolto il nostro invito a gestire gli eventi estivi del parco riuscendo a realizzare un cartellone interessante, con un'offerta **culturale per tutte le fasce d'età**. Siamo contenti che grazie al loro impegno possa proseguire la valorizzazione di un luogo bello e importante come il nostro parco. Il loro progetto rappresenta un'interessante esperienza per preservare le attività culturali che i tagli hanno fortemente limitato.

Marco Mairaghi
Sindaco di Pontassieve



Nella foto: Monica Marini, Marco Mairaghi insieme a Luigi Marroni, direttore generale ASL 10 Firenze

PRIMO SOCCORSO: nuova realtà



di **Monica Marini**

Assessore politiche sociali

Il **Punto di Primo Soccorso** della Valdiseve, presso il distretto ASL, a San Francesco è una realtà. Un presidio importante che mancava e che, finalmente, dal mese di maggio ha iniziato la sua attività. Insieme a tutti i Comuni della Valdiseve, alla Società della Salute Sud Est, all'Azienda Sanitaria di Firenze, ma anche grazie alle organizzazioni sindacali e alle associazioni, è stato possibile **raggiungere un risultato importante per il nostro territorio**. Il punto di primo soccorso rappresenta un servizio territoriale accessibile e completamente gratuito, **dove non è necessario pagare alcun ticket**. Al suo interno è presente personale sanitario altamente qualificato al quale è possibile rivolgersi ogni giorno della settimana, 24 ore su 24, per la risoluzione di problemi di lieve entità.

Ma c'è di più, il punto di primo soccorso ospita la postazione dell'auto medica del 118, un mezzo di soccorso che interviene affiancandosi alle ambulanze e che - munito di adeguata attrezzatura

medica - **permette di trasportare sul luogo dell'emergenza un'equipe sanitaria con competenze avanzate**. Le dimensioni ridotte del mezzo e la maggiore agilità permettono all'equipaggio una grande rapidità di intervento. L'equipaggio sanitario dell'automobile è costituito da un medico e da un infermiere specializzati, che saranno anche presenti al Punto di Primo Soccorso. **Due figure professionali qualificate per dare risposte immediate a tutti i cittadini**. La nuova sede dispone di una sala d'aspetto e di altri 3 locali attrezzati con strumenti medicidonei alla cura immediata dei traumi. Ci si può recare al Punto di Primo Soccorso per farsi curare congiuntiviti, contusioni, distorsioni minori, ferite superficiali, abrasioni, ustioni fino al 2° grado, profilassi antitetanica dopo una ferita, punture di insetti. Se il personale medico fosse momentaneamente fuori dalla struttura per emergenze è sempre **possibile ricevere una risposta dal 118 tramite una postazione telefonica gratuita**. E' importante ricordare che il Punto di Primo Soccorso tratta esclusivamente patologie di lieve entità e non è un servizio dove potersi far prescrivere farmaci, né effettuare esami.



BANDO AFFITTI

Scadenza 21 giugno

Scade il 21 giugno il bando di concorso per l'assegnazione di contributi ad integrazione della spesa per l'affitto. Il bando si rivolge a chi con il proprio reddito non rientra nelle graduatorie per l'assegnazione di un alloggio popolare, ma che non può permettersi di pagare un affitto e tanto meno di comprare una casa, a tutti loro viene data l'opportunità di usufruire dell'erogazione di contributi ad integrazione dei canoni affitto. I residenti, in possesso dei requisiti previsti per poter essere ammessi al concorso, possono ancora presentare domanda. L'Amministrazione procederà poi all'istruttoria delle domande dei concorrenti verificandone la completezza e la regolarità e provvederà all'attribuzione dei punteggi a ciascuna domanda secondo le disposizioni presenti sul bando. Entro il 21 di luglio sarà poi pubblicata la graduatoria provvisoria che, per garantire ad ognuno di poter fare eventuale ricorso - resterà pubblicata per altri 15 giorni.

Le domande, insieme a tutta la necessaria documentazione, devono essere compilate unicamente sui moduli appositamente predisposti dal Comune. Per la compilazione delle domande di contributo e per il calcolo ISEE è possibile rivolgersi a: S.P.I. - Sindacato Pensionati, in via Tanzini 29 tel. 055.83.92.41 (lunedì - mercoledì - venerdì dalle ore 9 alle 12) oppure presso FNP CISL via Londra 4 tel. 055.8313007 (martedì e venerdì dalle 9 alle 11,30 e lunedì - mercoledì - venerdì dalla 15,30 alle 18,00). La modulistica necessaria e il bando completo con il dettaglio dei requisiti per poter accedere e la lista della necessaria documentazione sono scaricabili dalla sezione bandi e gare del sito www.comune.pontassieve.fi.it

Per informazioni

Comune di Pontassieve - SAAS
Piazza Vittorio Emanuele II, 14
tel. 055/8360295 - 055/8360294
servizi.sociali@comune.pontassieve.fi.it

Family card

Novità on-line e prima ristampa in arrivo

Dopo la sua partenza alla fine del mese di aprile la Family Card continua a ricevere le adesioni di esercenti e associazioni che propongono le loro "speciali" offerte per le famiglie numerose di Pontassieve. Il numero di aderenti è infatti salito, arrivando a circa 60. Durante i mesi estivi è prevista la ristampa del depliant che conterrà oltre alla lista di quelli già presenti anche tutti i soggetti che hanno aderito dopo il "lancio dell'iniziativa" che si è svolto nella sala del Consiglio Comunale lo scorso 31 aprile. Alla Family card è dedicata una speciale pagina sul sito www.comune.pontassieve.fi.it dove periodicamente viene aggiornata la lista degli esercenti con le diverse tipologie di agevolazione.

È possibile aderire in ogni momento, l'iniziativa termina - salvo decisioni future che ne vorranno prolungare la validità - nel marzo 2014. Si ricorda, infine, che sulla stessa pagina è presente tutta la modulistica necessaria, insieme al regolamento.



Raccolta differenziata: oltre il 60%

A Pontassieve nel mese di aprile 2011 la percentuale di raccolta differenziata è arrivata al 64,39%, un balzo di circa 4 punti percentuali rispetto al mese di marzo che aveva portato a superare seppur di poco il 60%. Continua il trend positivo che dal mese di settembre 2010 è costantemente sopra il 55%. Un dato in costante crescita che nel primo quadrimestre del 2011 (vedi grafico) fa registrare una media molto vicina al 60%. Quel 60% che è l'obiettivo dichiarato come dato di tutto il 2011. Mentre per il 2012 si punta a raggiungere il 65%.

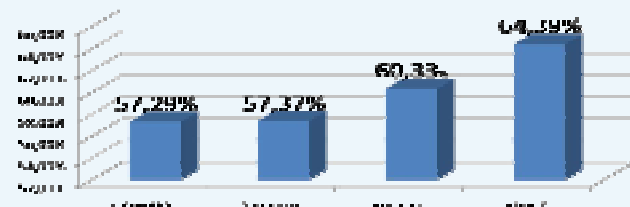


Fig.1 Evoluzione percentuale della raccolta differenziata nel primo quadrimestre 2011

E-GATE: nuovo sistema di raccolta rifiuti a Pontassieve

Entro la fine del 2011 - nella zona sud di Pontassieve - saranno installati i cassonetti e-gate già attivi dalla fine del 2010 a Sieci. Il progetto vede applicata sul cassonetto una particolare calotta dotata di un dispositivo elettronico per il conferimento dell'indifferenziato che permetterà di inserire all'interno del cassonetto un sacchetto della volumetria massima di 15 lt. L'azionamento del dispositivo avviene inserendo nell'apposita fessura la chiave elettronica di cui ogni utente sarà dotato. Ogni chiave elettronica ha un suo codice. Vista la ridotta fessura l'obiettivo del sistema è quello di impedire l'inserimento di oggetti voluminosi perseguendo l'idea di base di sensibilizzare le famiglie a prestare più attenzione in fase di differenziazione dei rifiuti domestici, contribuendo, così, ad aumentare la percentuale di raccolta differenziata. A Sieci il sistema eGate ha registrato nei primi mesi risultati notevoli, la raccolta differenziata è arrivata dal 41% al 75% in pochi mesi. A Pontassieve saranno coinvolti circa 1800 nuclei familiari e oltre 200 utenze non domestiche (negozi, uffici) per un totale di 4336 abitanti. Il progetto a Villini vedrà l'installazione di 42 calotte

su altrettanti cassonetti per i rifiuti indifferenziati, sistemati nelle 27 postazioni stradali che comprendono anche gli altri cassonetti per la raccolta delle altre tipologie di rifiuti. Gli obiettivi del progetto sono quelli di incrementare la percentuale di raccolta nella zona dei Villini e, soprattutto, portare un generale incremento della raccolta differenziata riferita a tutto il Comune per raggiungere l'obiettivo del 65% entro il 2012. Dal mese di settembre, l'azienda AERCurerà direttamente l'informazione alle famiglie, insieme alla consegna del materiale per poter fare al meglio la raccolta domestica presso la propria abitazione. Il materiale consiste nella scatola gialla (carta), scatola azzurra (multimateriale leggero), bidoncino marrone per l'organico da 10 litri, una chiave elettronica e il materiale informativo sul funzionamento del nuovo dispositivo. Le utenze commerciali che presentano delle difficoltà nel conferire i rifiuti non differenziati nella calotta, verranno dotati di bidone (360 litri) o cassonetto rosso (1100 litri), dotati di serratura se necessario, per conferire i rifiuti singolarmente.

ESTATE AL PARCO - LA FESTA CONTINUA

Sarà festa questa estate al Parco Fluviale Fabrizio De André di Pontassieve. Grazie alla sfida che alcuni giovani "pontassiesi" hanno raccolto partecipando al bando per la gestione degli eventi estivi, scegliendo di investire su Pontassieve per valorizzare una bella realtà come il Parco Fluviale Fabrizio De André. Fino al 4 settembre al parco Fluviale un ricco calendario di eventi terrà compagnia a tutti coloro che vorranno passare le serate in compagnia, in un luogo fresco che per tre mesi l'anno diventa il giardino di tutti i cittadini di Pontassieve che vogliono

scappare un po' dal caldo dell'estate, ritrovarsi per ascoltare musica, vedersi un film all'aperto o semplicemente prendersi un gelato. Al parco saranno sempre funzionanti il ristorante-pizzeria ed il cocktail bar che serviranno da "trampolino di lancio" per tutta una serie di iniziative. Ogni martedì Cinema con un calendario ricco di film dedicati ai

più piccoli, tutti i mercoledì spettacoli per i bambini, dai burattini ai gonfiabili, ogni venerdì My Generation, un festival musicale con band selezionate, il meglio della musica di casa nostra. E ancora le commedie in vernacolo, le orchestre da ballo, le cover band più accattivanti, gli spettacoli di Radio Toscana con Alessandro Masti. E poi danza, spettacoli teatrali, esibizioni sportive ed il Summer Music Live con la Scuola di Musica Sound. Il programma completo sul sito www.estatealparco.it - info 331/3881488 - profilo Facebook: Parco Fluviale Pontassieve



GIAMPAOLO TALANI - MURI STRAPPATI

Fino al 17 luglio Sala delle Colonne

Fino al 17 luglio sarà possibile visitare la mostra "Muri Strappati" del maestro Giampaolo Talani. In mostra che fin dal giorno della sua inaugurazione ha riscosso subito l'interesse di molti visitatori. In mostra un artista assolutamente unico nel panorama italiano per i suoi strappi d'affresco, che creano una particolare suggestione e un'intensa armonia che nasce dal contrasto della modernità dei soggetti che si uniscono con l'antica arte dell'affresco, in un mix dal quale emerge il suo grande talento sorretto da una tecnica matura. Pontassieve ha l'onore di ospitare un artista il cui talento è ormai riconosciuto ad altissimi livelli, da ricordare che Giampaolo Talani è stato recentemente invitato dal Ministero della Cultura a esporre alla prossima Biennale di Venezia.



Info: 055/8360344 - 343
Cultura@comune.pontassieve.fi.it

PEDIBUS: A SCUOLA SI VA A PIEDI

A Sieci a scuola si va a piedi con il pedibus. È partito negli ultimi giorni dell'anno scolastico il nuovo modo di andare a scuola per alcuni ragazzi della scuola Galilei di Sieci. Che cos'è il "pedibus"? Il pedibus è formato da un gruppo di bambini che, abitando nella stessa zona della città, possono raggiungere la scuola a piedi, accompagnati da un genitore o un volontario, seguendo dei tragitti predefiniti, con orari e fermate. La "stazione" di partenza del Pedibus - che partirà anche dal prossimo anno scolastico - è in piazza Aldo Moro da dove tutte le mattine parte rigorosamente alle ore 8.05 e raggiunge alle ore 8.25 la scuola dopo avere fatto sosta alle fermate di piazza Sergio Chiari e lungo via Arefina. Lungo il percorso i bambini hanno modo anche di scoprire regole utili sulla sicurezza stradale e imparare ad essere autonomi. I percorsi sono stati definiti allo scopo di individuare quelli più idonei e sicuri. Ogni bambino, inoltre, indossa una pettorina e un cappellino del medesimo colore, fornito gratuitamente dall'Unione dei Comuni Valdarno e Valdisieve, titolare del progetto. Si tratta di un servizio che può essere considerato un primo

progetto significa dare un contributo attivo al miglioramento della qualità della vita e dei bambini. Per informazioni: CRED (Centro Risorse Educative e Didattiche) Comune di Pontassieve 055 8360340 fax 055 8360342 cred@comune.pontassieve.fi.it

Questo progetto è partito a Sieci alla "Galileo Galilei" e si auspica nel prossimo anno di allargare l'esperienza ad altre scuole del territorio, in particolare alle due scuole primarie del capoluogo, la "Edmondo De Amicis" di via Guido Reni e la "Italo Calvino" di Via Silvio Pellico. Per poter allargare il progetto e renderlo una piacevole abitudine si cercano anche volontari che dedichino un po' del loro tempo alla comunità. Partecipare alla realizzazione di questo

